

交通パトロール・交通当番のアンケートの結果

1：アンケートの回収率

全 体 196/229 (85, 5%)

1年生 27/ 29 (93, 1%) 2年生 25/ 32 (78, 1%)

3年生 29/ 32 (81, 2%) 4年生 31/ 46 (67, 3%)

5年生 43/ 46 (93, 4%) 6年生 39/ 42 (92, 8%)

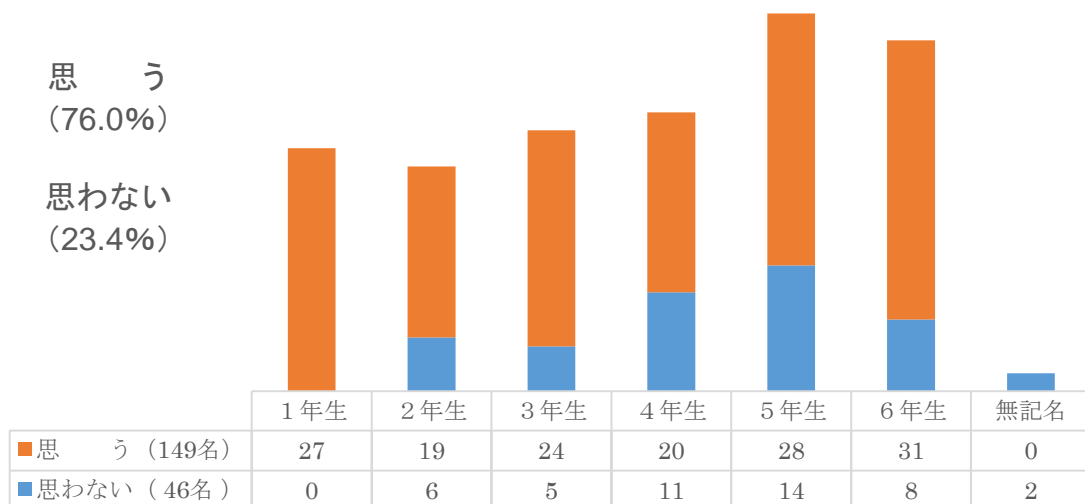
不 明 (2名)

2：交通パトロールの実施方法はこのままで良いと思いますか

※どちらともいえない人が1名

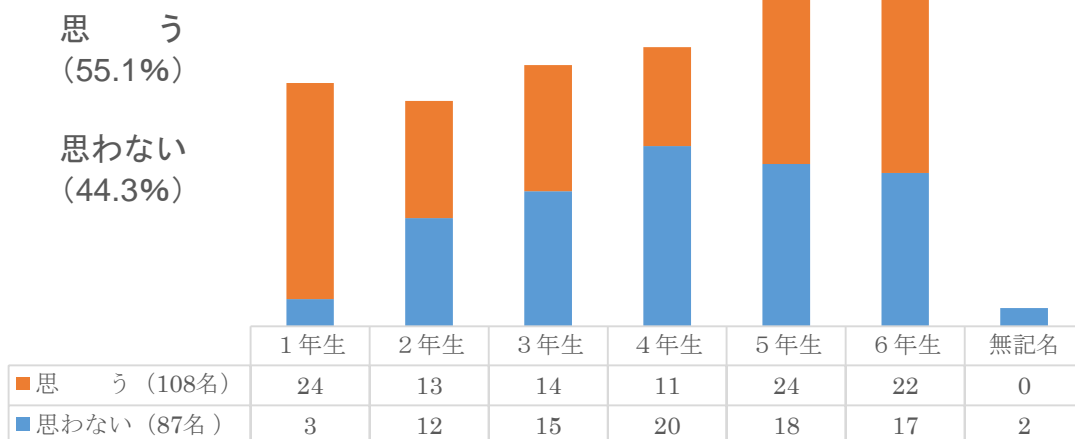
思 う
(76.0%)

思わない
(23.4%)



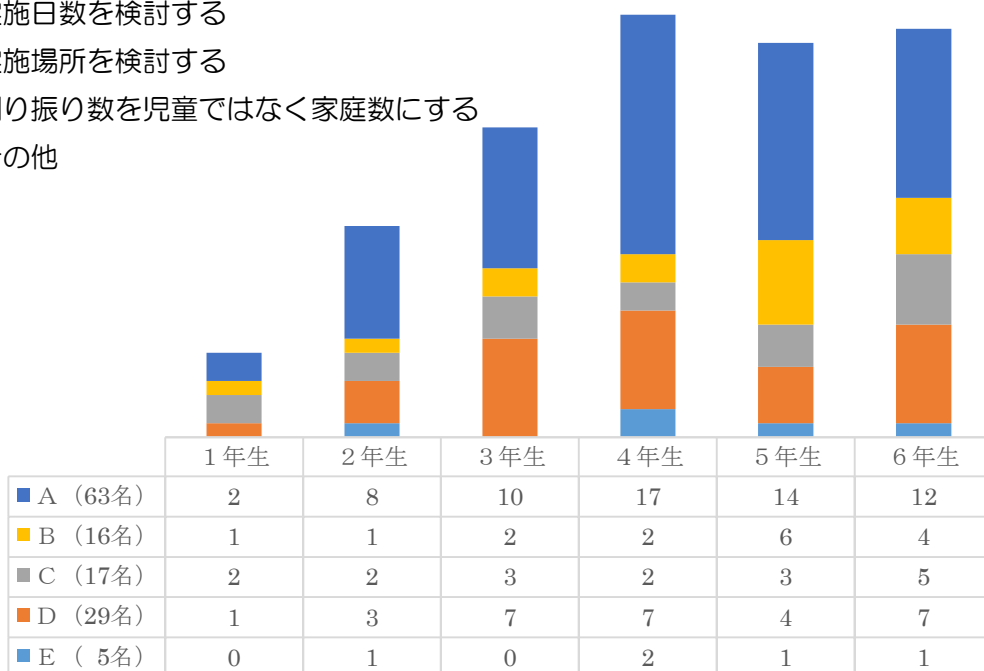
3-1：交通当番の実施方法はこのままで良いと思いますか

※どちらともいえない人が1名



3-2：交通当番を具体的にどのように行ったら良いと思いますか

- A：実施時間を検討する
- B：実施日数を検討する
- C：実施場所を検討する
- D：割り振り数を児童ではなく家庭数にする
- E：その他



4：交通パトロールを具体的にどのように行ったら良いと思いますか

(1) コース・時間について

- ・巡回する時間帯によっては子どもが全く通らなかったり、下校コースがわからないため親の知っている道しか通れないなど、細かいところで問題があると思う。ある程度コースを決めると良いのではないか。
- ・パトロールする道を具体的に指示してほしい。徒歩ならこの範囲、車ならこの範囲など。
- ・パトロールのコースが何通りかあったほうが(一通りだとパターン化してしまうため)子どもの帰る時間に適するのでは。家が学校から遠い子は一人になる可能性が高いので。
- ・現状の方法のままでパトロールの時間、ルートを考察する。
- ・子どもに目を配るといふ点では学年ごとに下校時刻が違うので、完全にカバーできるような方法(各自で回る、時間帯を分ける)が必要。
- ・パトロール開始時刻の変更。(遅くする)

(2) ステッカーについて

- ・現状のように担当班を決めるのではなく、PTA会員全員もしくは協力してもらえる人を募って「パトロール中」と表示した用紙を車に搭載してもらい、下校時間帯にボランティア的に各自で見回るようにする。パトロールと言うより抑止力的な感じ。問題点は何かあった時一人では対処できないかも。
- ・保護者がそれぞれ自家用車に貼る、またはフロントガラス前に置いておけるような「交通安全パトロール中」のステッカー等を用意し、普段から使用してもらう。(今のパトロールはやめる)
- ・個々に「パトロール実施中」等のプレート配布し、各家庭の車に外から見えるように常時置いてもらう。色々な場所でパトロールの目が光っているということを外部に知らせることができ、個々の運転時の地域に対する防犯意識も向上すると思います。
- ・当番を決めなくても、自分の車にステッカー(小さめのもの)を常につけておくだけでいいと思います。その方が休日、長期休みでも、ステッカーがついている車がいることになるので。
- ・他校でしているように、「防犯パトロール中」のステッカーを自家用車につける方法でもいいと思います。何かを見かけた時には、対処するという意識をすれば十分だと思います。現状では誰一人児童がいない道をパトロールする事が多いと思います。
- ・ほかの小学校のようにステッカーだけ回すなどにしたらいいと思う。
- ・他校と同じように車にパトロールのプレートを見えるところに置くだけでいいと思います。車や徒歩で巡回することはいらなないと思います。
- ・各家庭の自家用車に「パトロール中」のラベル等を見えるところに付けてもらう。

- マグネットシート等で西小パトロールのステッカーを作成し、児童のお迎えの時などまた駐車場に乗り入れる際にはつとめて貼っていただくことをすれば、下校時は防犯の効果が得られるのではないのでしょうか。
- 他の学校のように「西小パトロール」等という紙を車の見えるところに置いておくだけでいいと思います。買い物や習い事等で色々な人が車に乗っているので、下校の時など、今以上にたくさんのパトロールができるように思います。はじめはお金がかかりますが、使い終わったら6年生の時に回収すればいいと思います。
- 時間を決めてではなく、常にパトロールしている状態にしていれば不審者に対してより効果的だと思う。例えば、1週間、車に「パトロール中」の表示をつけて走行してもらう。当番が回ってきたら、終了するまでつけてもらうとよいのではと思う。
- 当番の時以外も、パトロールの紙などを車中にいれておく。各自パトロールして終わったら、学校に今まで通り用紙に記入。
- 保護者や学区内の民生委員さん、安全協力の家の方など、信頼のおける方々にステッカー（安全パトロール・パトロール中）を配布し、車に貼ってもらい、地域ぐるみで見守っていただくのが良いかと思います。

(3) 人数について

- 3人が別々にパトロールする。3人がそれぞれにパトロールカードを車に貼り見回る。
- 2人1組で2コースに分かれてパトロールするなど、意味のあるパトロールをする。
- 3人1組にせず、各自、自宅から学校までの通学路周辺をパトロールし、学校で集合して各自が日報を書くというやり方でもいいような気がします。(毎年自家用車を使う方が不公平に思うので)
- 申し訳ありませんが、時間的に仕事が抜けられないので、個人でやる等改善してほしいです。

桐生市では(パトロールは)西小だけなのではないのでしょうか？

- 3人ではなく、2人1組にする。
- 車の場合、1台に何人か同乗して巡回するよりは、コースごとに分けて(2コース作る等して)それぞれ時間内に何周か回った方が徹底して効率よく回れるのかなと思いました。不審者に遭遇した場合には、人手が多い方が心強いですが、クラクションを鳴らすなどして(?)対応できるかもしれません。
- 数人で車に同乗してもあまり意味がないので、1人でいいと思う。

その代わりに日にパトロールする便を増やして

低学年保護者・・・15：20出発

高学年保護者・・・16：00出発にするなどして、5時間目で帰宅する児童と

6時間目で帰宅する児童の両方の時間帯の見守りができるとより安心かと思います。

- 複数人、徒歩でのパトロール。保護者の力だけでは人数として足りないと思うので、できれば老人会の方々、地域の力をお借りしてのパトロールが良いのではないのでしょうか？
- 2, 3人で1台の車に同乗するのではなく、別々にパトロールした方が安全面に目が届きやすい。以前は徒歩でパトロールする方もいらしたが今は車で回ってる方が多いので、その方が良いと思います。しかし個々の考え方なので、組んだ方が「一緒に」と言ったらそれ以上は言えない。
- 2～3人、3～4人の班だと思うので、1人1人もしくは1～2人など、方面別に巡回して終わり時間を決めたり、集合を決めて意見を出し合う。
- 1台の車でパトロールするのではなく、各自の車で時間帯をずらしてパトロールした方が良い。低学年と高学年は帰る時間が違うので。
- 時間の設定。二手に分かれる。
- グループで実施ではなく1人ずつ実施し、見回りの数を増やす。
- 個人でパトロールしたほうが気を遣わないで楽です。

(4) 徒歩について

- 私も車でパトロールしかしたことがありませんが、車では広範囲の巡回はできますが、こどもの通りそうな狭いところへは行けません。こどもの目線での歩いてでのパトロールの方が、車では見えない通れないところの危険も見えて良いのかと思います。
- 今まで車で巡回していましたが、徒歩で回った方がこどもたちの様子もわかり、声かけもできますね。各班に任されていること知りませんでした。ボランティアの方や地域の方と連携して声をかけてもらうのも良い気がします。
- 車ではなく、徒歩のみで。

(5) その他

- 腕章をつけて、朝の交通当番の場所に立って下校を見守る。
- 集合場所を学校ではなくする。分かれてポイントに立ち、こどもたちが下校する場所を下校する時間にあわせてパトロールするのはどうでしょうか？
- 車に同乗して学校区内を巡回する方法は、あまり効果が無いように思います。各家庭の近所で、児童の下校時刻に合わせて、名札(入校時の)をさげ、こどもに声をかけるくらいが良いのではないかと思います。実行したらカードに様子を記入して、翌日にこどもから学校に提出させるようにしてはどうでしょうか？
- 今まで実施してきてほとんどこどもを見かけたことがないので、あまり意味がないように思います。
- 具体的に思いつきませんが、なにか改善が必要だと思います。

- やっていてもなにも無いことがほとんどで、緊張感(?)もなくただ回るだけで、意味があるのか?とったりします。児童の下校時刻とあわない時間だと、児童がいないのにパトロールしているようになってしまいます。それよりも、集団下校をもっと増やすなどして、それにつきそうパトロールの方が意味のある内容のような気がします。
- 具体的な方法が思いつくわけではないのですが、気になるルートを個人的にぐるっと1周して終了ですので、もう少し何かやり様があっても良い気がします。他校のとりくみなどを紹介いただいてPTAなどで議論し、そのなかから優れた方法を取り入れるなどいかがでしょうか?
- 現状、車1台で同乗してパトロールしていても、下校中の子どもを見かけることが少なく、パトロールの意味があまりないように感じていました。
- パトロールの目的を、通学路の危険箇所の発見、不審者対策、児童やドライバーの方への交通安全周知と考えるのであれば、交通パトロールは週1回程度にし、気がついた点を必ず1点以上記入していただく。
例：末広町〇〇店前歩道に乗りあげているバイクは危険、駅北側角の家は崩壊状態、丸山下旧交番跡ガソリンスタンド跡、ガラスの破片散乱等。まずは気づくことが大切だと思います。そして、情報を共有する。同じ箇所が記載されたり、自分が知らない意外な情報があるなど、注意したり改善すべき場所が明確になると思います。
- パトロールの具体的な目的を明確にする。(どんなところに視点をいたら良いのか現状では個人的にわかりません。)
- 班長の役割を今一度、見直しても良いと思います。

5：交通当番を具体的にどのように行ったら良いと思いますか

(1) 実施時間を検討する

- 場所にもよるが、8：20頃には児童の通行が無い所もあるので、場所ごとに時間を検討しても良いと思います。
- 場所によっては、この時間はもう通らないだろうという所に、8時30分まで信号に立っているのはムダだと思う。ウマを片付ける作業がある場合は、30分まで待機とかそういう形にした方がよいと思う。
- 共働きも多く、朝の時間だけで有給を使用するのが困難。
- 8時15分には学校へ行っているはずなので、15～20分に終わりにするのはどうですか。仕事に行く時間もあり、なかなか1時間は時間をとれません。
- 1時間は長い気がします。前後10分程度の短縮を希望します。
- コタンの所は8：10頃には児童も歩いていないため、交通当番の時間も8：10を目安に終了としてほしい（ウマもその時点で片付ける）。
- 時間が長いので（始まる時間が早い）夫が出張で不在の時、下の子もおり預ける人も居ず、代わってもらえる友人も仕事しているため、頼むのも気が引けるので困る時があります。他の学校は30分くらいと聞きます。
- 各場所30分くらいで、学校のそばは8：00～8：30、遠い所は7：40～8：10等児童の多い時間に合わせてはどうかと思います。
- （馬の出入のある場所もあるので難しいですが）1時間は長いです。特に、厳寒期に立っているのはつらい。8：15にはほとんどのこどもが学校へ入っているのに8：30までは疑問です。
- 時間が7：30～8：30だと長すぎる。
- コタンの所は8：10過ぎには小学生はほぼいない。
- 登校時間（8：30）ギリギリまで実施する必要があるか（時間間際に駆け込むような児童がいる状況であれば必要かもしれないが）。
- 7：30に登校してくる児童は殆どいないと思いますので、もう少し遅い時間から始めても良いのかなと思います。ウマを出す場所もありますので、一概には言えませんが。
- 7：30は早いので7：50～。8：30は遅いので8：20まで（誰もきていないのでヒマ）。
- 西幼稚園前、8：15以降は誰も通らないので、7：40～8：15にしても良いと思う。
- 場所によっては1時間でなくても良いのでは。長くて負担に感じます。
- 7：30～8：30→7：45～8：15の30分間に検討してほしい。だいたい上記の時間帯に子どもたちが集中しており、8：30近くになると通らないので。
- 西小プール横を当番しておりますが、7：30頃は殆ど児童は通りません。場所ごとに

実施時間を変更しても良いのではないかと思います。

- 7：30～8：00の時間が必要なのでしょうか。桐生市の他校を見習い、半分の時間で良いかと思います。各家庭には、実施時間帯に通学通過できるように指導していただく形で。
- 現在コタン前の当番をさせていただいていますが、8時以降はほとんど子どもが通ることがありません。市内の他校の小学校では、30分程度であるところが多いように聞きますので、児童が多い時間帯に立っているのも良いのではと思います（ウマ出しは近所の方の協力又は当番制にしては）。
- 8：30までとなっているが、8：10過ぎからはほとんど子どもが通らないため。
- 1時間は長いので、時間短縮できるといいなあと思います（子どもの登校していない時間帯にも立っているのです）。
- 7：30～8：30は長いと感じる。
- 7：30～8：30は長いと思います。30分くらいで十分ではないでしょうか。
- 1時間だと少し長い気がします。
- 交通当番の時間帯が7：30～8：30でとても長い。8：15～8：30あたりでは高校生を横断させているだけ。最も困ることは、自分の職場にかなり遅くつくため、迷惑をかけてしまうこと。せめて15分早く終了にならないものでしょうか。
- 朝、7：30～8：30の1時間は長すぎる。8：15以降はほとんど子どもたちも登校していない。
- 主に旧コタン前をみていますが、8：10以降はほとんど児童が通らないので、良い案があれば検討してほしいです。
- 場所によって、子どもが全く通らない時間帯もあるので検討してはどうか。
例) コタン前・西幼・西中は7：30～8：30→7：30～8：15。
プール角・正門は7：30～8：30→7：45～8：30。
スクールゾーン7：30～8：30
★ウマの出し入れがあるが、15分早めて片付けても大丈夫なのか。
★スクールゾーンの時間帯を変更できるのか。
- 東門に7：30から立っても、児童は殆どこないと思います（8：00前に校舎内に入らないとされていると思いますし）。各場所、児童が通る時間の配置にかえてはどうでしょうか。
Cf 東門（7：45～8：25）西幼（7：35～8：15）プール角（7：45～8：25）コタン・旧西中（7：30～8：10）
※スクールゾーンはそのまま馬を出す時間を短縮していいなら可能かと。
- 子どもの通行時間に合わせる。場所により時間を変える。
- 他校と比べても時間が長すぎます。児童がいるならまだしも、もう誰も通らないのに立っているのは、朝の忙しい時間に負担です。学校近くは8：00～8：30、遠い場所は7：30～8：00など、もう少し必要性を合わせ時間を考えてもらおうと助かります。

- 時間が長すぎる。7：45～8：15の30分間で良いのでは。
- 堤方面7：30～8：10。学校近く7：4～20など。
- 実施時間が1時間は長すぎると思う。桐生市内の他の小学校は30分～45分だと聞きました（コタン前などは8時半に通るのでは完全に遅刻です）。
- 小学生の児童は急な発熱なども多く、前日までは元気でも、担当の日の朝に急に家を出られなくなる場合も有り得る（下の子が小さい場合はとくに）。しかし、必ず時間通りに出さなければならない「ウマ」があり、これは大変負担であり、誰か担当が「ウマ」を出していないと、連絡網で全員が注意を受けたりするケースもあった。そこで交通指導員さんに「ウマ」のポイントに絞って毎日シフトを入れていただき、「ウマ」の出し入れを指導員さんが責任持ってやっていただけると大変ありがたいと思います。それが現実すれば、保護者の担当する実施時間も7：40～8：20までにするなど、児童の通る時間に合わせて減らすことも出来るかと思います。
- 1時間もやるのは時間が長すぎる。
- 西幼の所は7：30～8：30きっちりするが、西中の所は8：15頃引き上げている。場所によって時間がバラバラで良いのか。西幼の所はスクールゾーンのため仕方ない気もするが、8：15～はほぼ一高生しかいない。スクールゾーンの所に原則的に指導員の方にいて頂いて8：15頃あがれると有難い。他は交通規制のないところなので8：15頃引き上げても問題ないと思う。
- 現状で問題なのは、1時間という長さで子どもの多い人に負担が多いという事だと思うので、出来れば1時間という長さが短くなればすべての保護者の負担軽減につながると思う。それには“ウマ”の問題があるので、“ウマ”の片づけだけでも交通指導員の方にお願ひできればとは思いますが、そこは話し合い等必要なことだと思う。他の地区はどうしているのかなど、情報を得る事も必要かと思う。
- 1時間は長いと思う。40分くらいで良いのでは。
- 終了時間が8：30というのは、必要ないと思います。学校の始業時間についていなくてはいけません。それを考慮しての時間設定にしてほしいと思います。
- いつも旧コタンの所で当番をしています。この場所は8：10を過ぎると子どもはほとんど通らないので、「8：30まで立っている必要があるのか」と思ってしまいます。
- 7：30～8：30ではなくても、最後の児童が行く時間になったら終了してもよいと思います。但し、ウマをしまうということがあるので、長年変えられなかったんだと思います。
- 1時間は長いと思いますし、交通指導員さんや先生がいらっしゃる所は保護者はいらぬのではと思います。
- 仕事をしている方が多い中、朝1時間以上拘束されるのは負担が大きいので、コタンの所など、8：15すぎにはもう子供が通らないので時間を短くして良いと思う。
- 小学生が登校した後まで大丈夫かと思います。

- 7：40～8：20の時間で良いのではないのでしょうか。
- 子どもが実際に通る時間は限られていると思います。場所によっては8：15を過ぎれば遅刻になる場所もあります。その時々で立つ場所が変わるのなら時間も変わって（損場所により）良いのかと思います。
- 学校が20分までに登校しなければならないので、ほとんどの子どもがそれまでに登校するので、終了の時間は20分でいいのではないかと思います。スクールゾーンのウマの出し入れもあるので、調整には工夫がいると思いますが。
- 場所によって立つ時間を短縮しても良いと思います。
- 8：30までですが、8：10頃までで児童が登校してしまうので、8：15までぐらいでいいのではと思います。
- 特に車、人、自転車の多い所では難しいかもしれませんが、それでも学校の始業時間に近くなっていくと児童はおらず高校生のみになっていく。児童の多い7：40（7：30～）～8：10（8：15）だと良いと思う。8：10～は特に高校生のみになっていき、旗を持っているのも逆に邪魔になっている気がする。ただ、ウマを片付ける問題もあるので・・・どうか。
- 私はコタンの近くによく交通当番をしますが、8：10ぐらいから1人も小学生が通りません。あとの20分、黄色の看板をしまうためにいるだけのように思います。もう少し検討すべきと思います。
- 時間について、今現在7：30～8：30までの実施ですが、場所により8：30まで立っていかなくてはいけないというのはどうかと。実際、立つ場所によっては8：30にそこを通る児童は遅刻ではないのでしょうか。終了する時間は場所により変えるのはいかがでしょうか。
- 場所によっては、8：15過ぎには児童が全て通ってしまう箇所もあります。

（2）実施日数を検討する

- まだ当番を経験していないので具体的には書きづらいのですが、曜日を限定するとかして日数を減らすとか。
- 実施日数等も含め、他校の方法はどうか参考にとできると良いと思う。
- 実施日を長期休み前後にするなど、少なくともいいのではないか。
- 日数は毎年の回数がチェックされ、平等になっていけばいいとは思いますが、いつも役員にならずにいる方に少し負担して頂くのも有ではないか（あまりの日数）。
- 1学期の間だけとか、交通安全週間に合わせてとか。
- 春と秋の交通安全週間に実施するのでもいいと思います。
- 交通安全週間などに重点的に立ったり、週何回かにしても問題ないかと思います。
- 学校によっては毎日ではなく、月に何回と決めているところもあるようです。
- 1か月に3回もあると、仕事の都合を合わせるのが大変です。年に3回でできるようにし

てもらえるとありがたいです。

(3) 実施場所を検討する

- 歩車分離信号にはあまり必要ないと思います。車・自転車の通りの多い大きな信号にこそ必要だと思います。
- 西小プール角は「歩車分離」で信号を守らないことも多いので、そこはいなくても問題無いのではないかと。
- 交通指導員さんがいる時は、交通当番は必要ない気がします。
- 実施場所を検討し、家庭数で割り振るほうが良いと思う。
- 校門前はいらない。
- 難しいとは思いますが、児童数が少ない所に立つ保護者がどうしても人数が少なく、自分の子どもの通らない場所に立つようになってしまうので、なるべくなら子どもの通る場所に立たせてあげたいと思います。
- 場所を少なくしても良いかとも思います。
- 場所も1か所でも削ることで、一人一人の負担が変わるのでは。子どもの安全を考えると難しいことですけど。
- 場所によっては子どもの通行量にかなり差があります。旧西中は30人弱といったところですが。通学路となっている宮本町からの道路は一方通行として周知されていて逆走するような車もなく、信号も設置されているので、比較的安全と言っても良いと思います。
- 通学路にて使用箇所が多い所に立ってはどうでしょうか。
- 旧昭和小地区児童を考慮した実施場所の検討が必要と考えます。交通指導員の方とPTAの重複箇所を検討すれば実施箇所を増やすことは可能ではないでしょうか。
- 小学生の人数も減り、現在の5箇所であまり子どもが通るのが少ない所をなくしてもいいと思います。場所によっては7:50ごろでないと通らない場所もあると思います。
- 3名ならそれぞれ1カ所回ってもらう。
- 信号機やスクールゾーンがあり比較的风险の少ないポイントは、除外するべきだと思います。

(4) 割り振り数を児童ではなく家庭数にする

- 仕事をしながら子どもが複数人いる家庭も多いと思うので、負担軽減した方が皆さんが早く当番をやってくれると思います。
- 未就学児の通園等にも影響が出ている。天候が悪い日などは、特に未就学児を連れての旗振りは困難。子育て支援になっていないと思います。
- 主人に遅刻をしてもらって、旗振りをしてもらっています（兄弟が幼稚園等通っているので私はそちらを送っています）。3人通学すると、年間12回の旗振りはきついです。
- 子どもの数が多いほど、負担が大きくなるのは不公平に感じる。
- 子どもが2人以上同時に学校に通っていると負担が大きいのでは。

- 双子ちゃんや3人お子さんがいるなどの家庭の負担を減らしてあげられたら良いのではないかと思います。
- 昨年度まで3人在籍しておりました。学年が違ったりしていれば、まだ当番も時期はズレますが、双子がいる場合、時期も集中し仕事もフルタイムでしておりますので負担が大きいです。
- 割り振りが児童数だと、2人・3人とお子さんがある家庭の負担が大きいかと思います。例えば、上の学年で実施したら、下の学年は免除でも良いと思うのですが、双子のお子さんがある家庭も大変だと思います。期間内に2人分の回数が回ってくるとかなりの負担ではないでしょうか。
- 保育園行事（幼稚園）が重なる為。子どもの数（兄弟や姉妹など）が多い家庭は、一人っ子の家庭より多く回数をこなさなくてはいけないのでみんな平等にしてほしい。
- 家庭の子ども数が多いとその分負担増になるので、家庭数にしてもらえるとありがたいです。
- 実施場所は進級の度、毎回希望を聞いてほしいです。
- 現在、学年ごとに振り分けているので、例えば各学年で西小に兄弟がいない人は5~6回。西小に2人兄弟の人は3回（ $3 \times 2 = 6$ ）。西小に兄弟が3人以上の人は2回（ $2 \times 3 = 6$ ）。としてみれば、各家庭ほぼ同数回になるのではないのでしょうか。
- これも難しいと思いますが、立つ回数が増えてしまうので仕方ない事だとわかっているのですが、Bの日数を減らす事により回数がへるかな。
- 児童数で割り振っているのではないですか。双子ちゃんの場合ですが、学年が違えば2人分×3なり4で6回、8回するのだから、人数で割り振るのが良いと思う（意味をとり違えていたらすみません）。
- 学年によっては双子でも2人でカウントされていて、保護者の負担が大きすぎると思います。子どもは2人でも親は1人なので、1学年の期間に何度も立つのは大変。
- 上の子たちが年子で、4か月間6~8回は結構大変です。ご検討ぜひお願いします。
- 学年別に期間を区切っていると、一定期間に仕事を何度も調整することになるのは大変。
- 家庭数だと助かります。
- 児童数で学年毎だと、1か月に3~4回時間給を取るのには難しいです。家庭数にしていたら、何か月に1回の方がトータル数で同じでも気持ち的に楽です。
- 実施場所により家庭数にしてしまうと大変かと思いますが、どのような形になるかわかりませんが、負担が少しでも少ない方が良いかと思います。
- 割り振りでですが、学年ごとの児童数にすると兄弟のいる家庭は子どもが1人しかいない家庭の倍、またはそれ以上なので負担がかかります。その所をご検討頂けたら幸いです。
- 約1か月の間に4回というのでも少し負担に感じましたが、安全を考えると仕方ない気もします。ただ、兄弟姉妹合わせて回数が2倍3倍に増えるというのは、検討してもよいかと思われまます。

(5) その他

- 新入学なので、交通パトロール、交通当番で何をするのかわからないので答えられません。
- 1年生なので、どの信号で交通当番を実施しているかわかりません。このアンケートと一緒に添付していただくと有難かったです。
- 旗の色あせがひどく、文字がうすくて読みづらくなっています。
- 当番をやらない人もいるようなので、旗の所に名簿を置き、押印するなどの証を残し把握するのはどうでしょうか。
- 地域のボランティアを募る。信号機に旗を設置し、子どもが自分で旗を揚げ渡る。
- 休んでしまった時は誰がするのか決めた方が良いでしょう。
- 自分の子どもの通学路、自宅付近など、場所を統一した方がいいと思います。
- 仕事を半日休暇をとって当番をしています。2か月間の間に集中して4回はやすみづらいいので、年間を通じて分散してもらえると助かります。
- 例えば、正門は通学してくる子供の数も少なく、学校に来る車と桐生第一高校の生徒が通るのがメインだと思うので、小学校の教職員の方々にもご協力いただくというのは難しいでしょうか。
- うちの就学前の子がおりますので、誰にも預けられないので連れて行かなくてはいけないので、逆に危なくて大変です。
- 横断時に子どもが持って渡れる黄色の旗を設置する。
- 警察や行政に設備の充実、通行禁止の取り締まりなどの要望を出す。PTA役員さん、ご苦労様です。どのように行ったらよいかだけでなく書いてしまいました。すみません。よろしくお願いします。
- 子どもの通行量、車の通行量、その地点を通る車のマナー等から、毎日立つべきか月に何度かでよいのか立たなくてもよいのか、再検討すべきと思います（今、立っていない箇所も含め）。
- 直ちに対応する事は大変難しいとは思いますが、専門部を引き受けて頂いた場合は「1回」となっていますが（6年生の場合）、「2回」にしてはいかがでしょうか（本部の方も2回で）。役員が決まらない場合、くじ引きという事もありますが、様々な事情もあるとは存じますが、役員決めは大変です。不公平感を是正するためのひとつとして提案させていただきます。学校における保護者の役割は、出来る限り公平に担う必要があると思っています。5回の方が出たとしても、年間で考えれば2か月に1回です。長々と申し訳ございません。ご検討いただければ幸いです。
- シルバー人材センターなどに委託する（保護者会費を増額するなどして対応する）。実施している学校もあるので同様にしてほしい。
- どちらもやったことがないので答えられずにすみません。来年度は答えるようにします。