

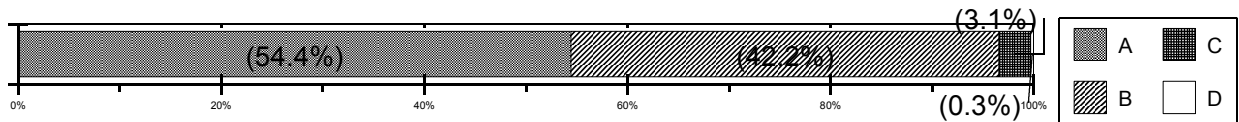
平成30年度 第1回学校評価結果について

保護者の皆様には、平素より学校の教育活動にご協力いただき、ありがとうございます。
さて、「第1回学校評価」の保護者の皆様や児童のアンケート結果、さらには職員の自己評価結果を報告させていただきます。なお、自由記述欄のご意見につきましては、回答が必要と判断したものを、掲載いたしました。なお、紙面の都合上、一部を省略したり、要点のみを取り上げたりしたのもございますが、ご了承ください。

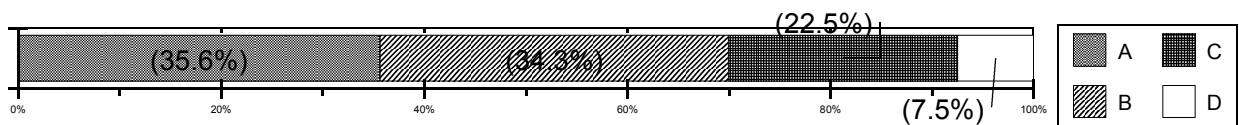
この集計結果を生かし、今後も教育活動の改善・充実に向けて、検討してまいります。これからも本校の教育活動に対するご理解・ご協力をよろしくお願いいたします。

1 児童アンケート結果 注：「AとBの合計」を「AB計」と記載します。
A：そう思う B：だいたいそう思う C：あまりそう思わない D：そう思わない

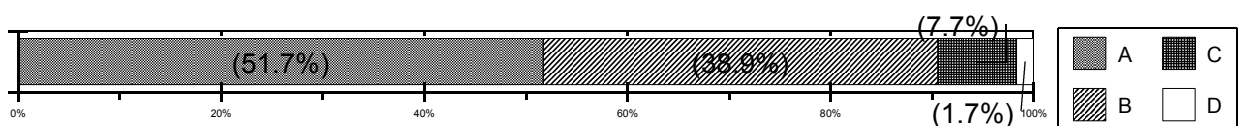
1 学校の授業がよくわかる。[AB計：96.6%]



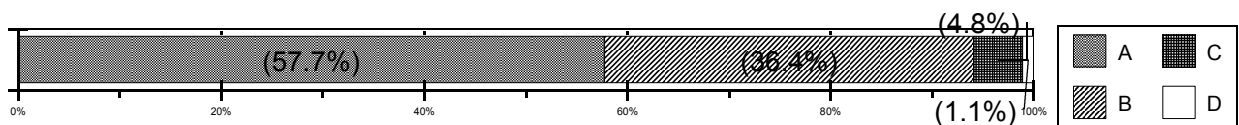
2 進んで勉強している。[AB計：69.9%]



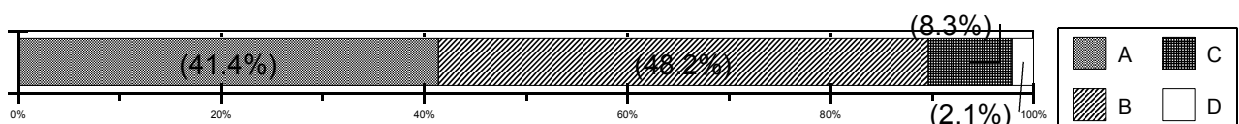
3 進んであいさつしたり、よい言葉で話したりしている。[AB計：90.6%]



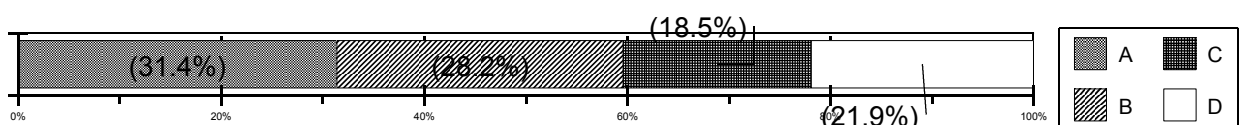
4 学校のきまりを守って生活している。[AB計：94.1%]



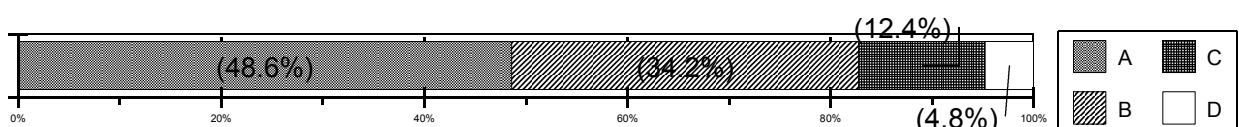
5 相手の立場や気持ちを考えた行動をすることができる。[AB計：89.6%]



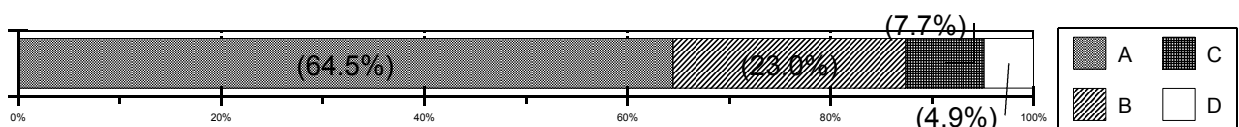
6 毎日、テレビを見たりゲームをしたりする時間は1時間より少ない。[AB計：59.6%]



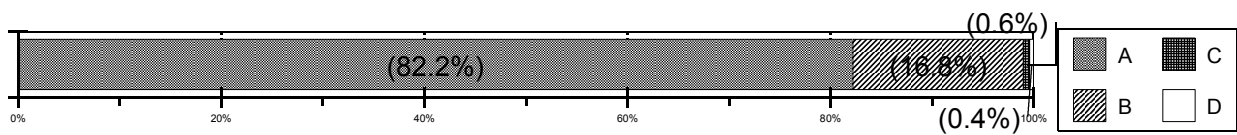
7 「早ね 早おき 朝ごはん」を守って規則正しい生活をしている。[AB計：82.8%]



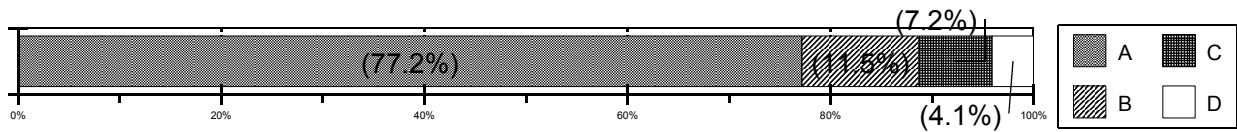
8 週に3日以上遊んだり運動したりしている。[AB計：87.5%]



9 歩きや自転車で交通ルールを守っている。[AB計：99.0%]



10 将来の夢やつきたい職業がある。[AB計：88.7%]



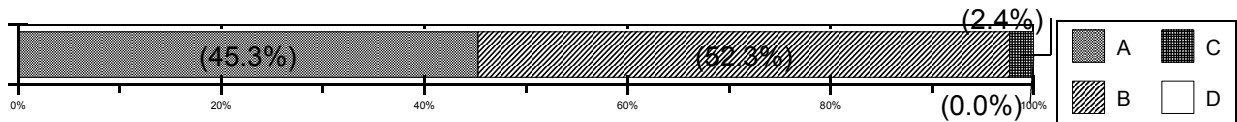
2 保護者アンケート結果

注：「AとBの合計」を「AB計」と記載します。

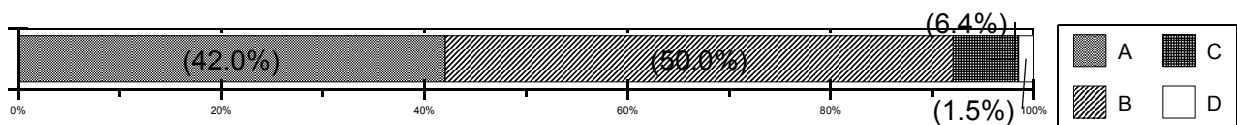
A：そう思う B：だいたいそう思う C：あまりそう思わない D：そう思わない

I 学校と保護者の連携について

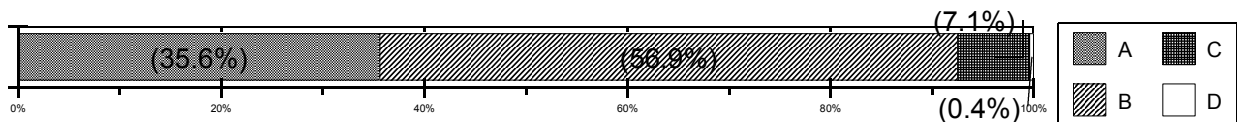
1 学校の取組や予定、様子などがわかる。[AB計：97.6%]



2 学校行事、懇談会に参加している。[AB計：92%]

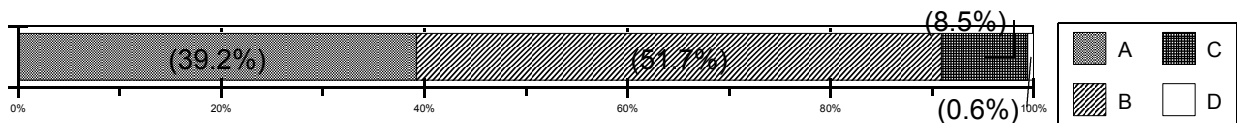


3 連絡や相談がしやすい。[AB計：92.5%]

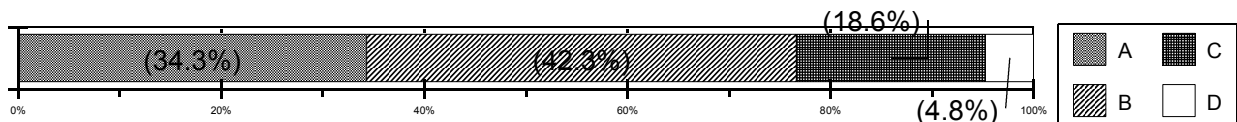


II 「確かな学力」について

1 授業がわかる。[AB計：90.9%]

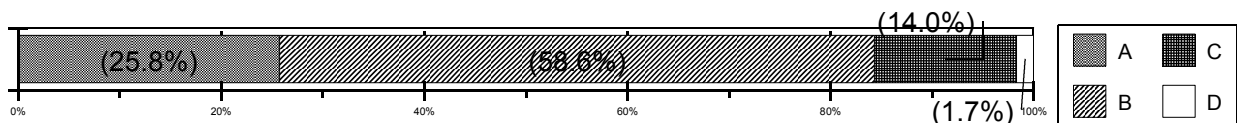


2 家庭で学習や読書をする。[AB計：76.6%]

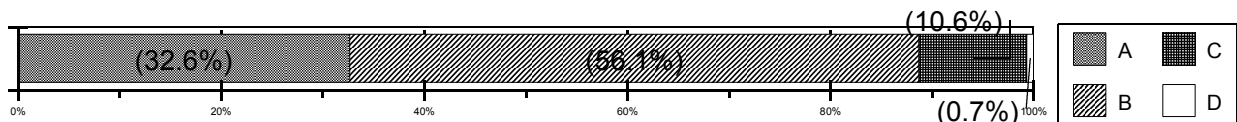


III 「豊かな心」について

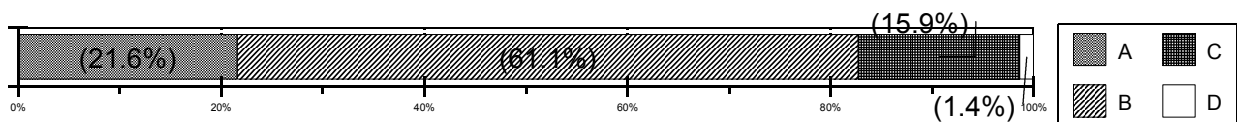
1 あいさつや適切な言葉遣いができる。[AB計：84.4%]



2 規範意識をもち、思いやりの心が育っている。[AB計：88.7%]

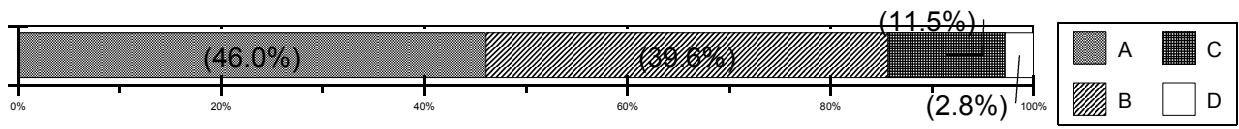


3 相手の立場や気持ちを考えた行動ができる。[AB計：82.7%]

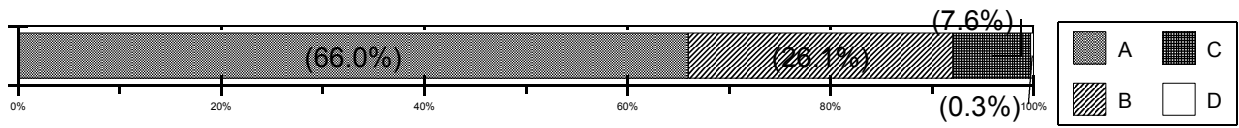


IV 「健康づくり」について

1 規則正しい生活をしている。[AB計：85.6%]

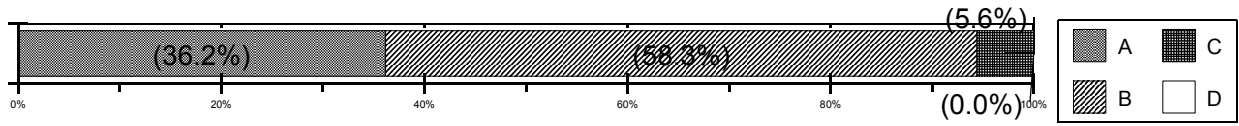


2 元気に遊んだり運動したりする。[AB計：92.1%]

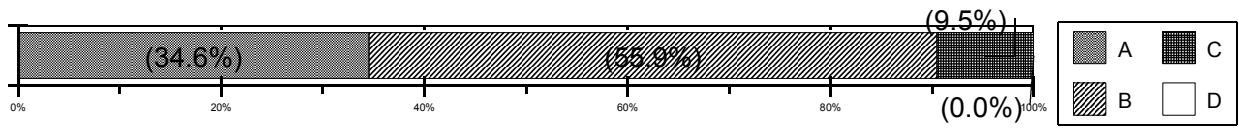


V 「安全確保」について

1 安全教育がされている。[AB計：94.5%]

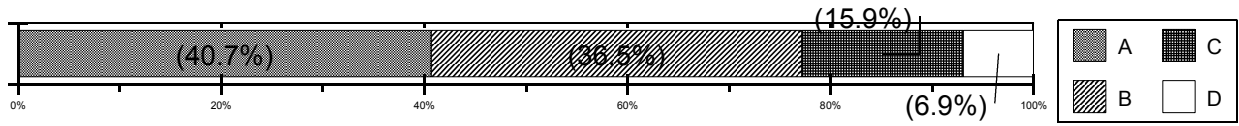


2 点検やパトロールを行っている。[AB計：90.5%]



VI 「将来の夢や希望」について

1 将来の夢やつきたい職業がある。[AB計：77.2%]



3 職員アンケート結果

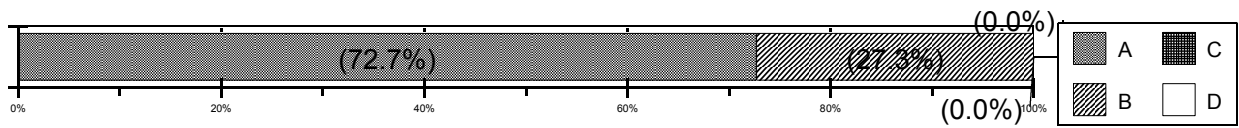
注：「AとBの合計」を「AB計」と記載します。

A：そう思う B：だいたいそう思う C：あまりそう思わない D：そう思わない

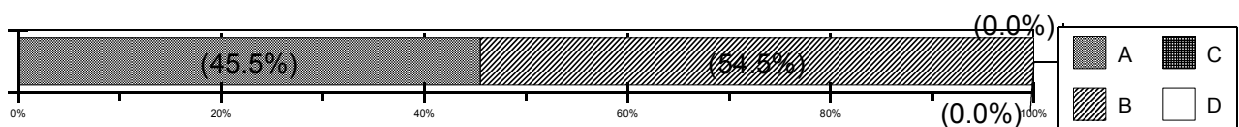
I 学校と保護者の連携について

[AB計：100%]

1 各種通信や掲示物等によって、学校の取組や予定、様子などを家庭や保護者に伝えている。

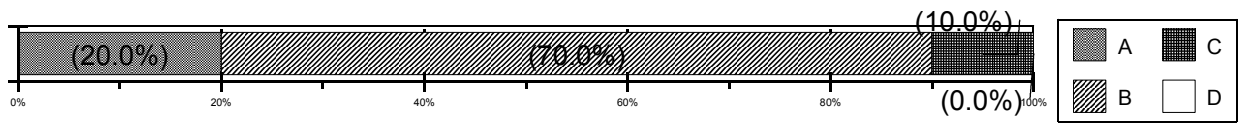


2 授業参観後の学級・学年懇談会では、子どもの良さや伸びを話題にしている。[AB計：100%]

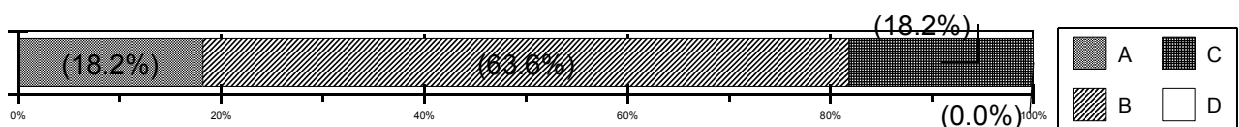


II 子どもたちの「確かな学力」について

3 子どもたちにとって、分かりやすい授業を実践している。[AB計：90%]

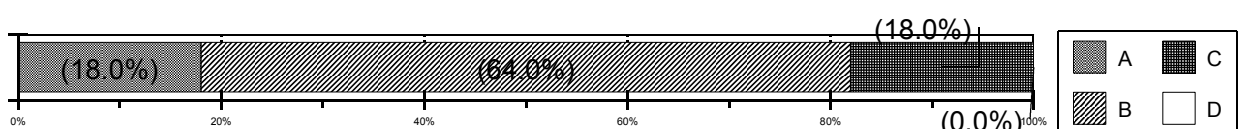


4 子どもたちは、家庭で学習したり読書したりしている。[AB計：81.8%]

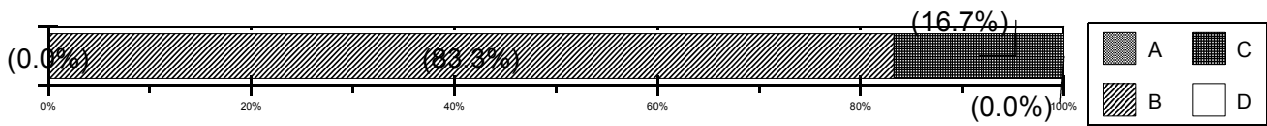


III 子どもたちの基本的な生活習慣と思いやりについて

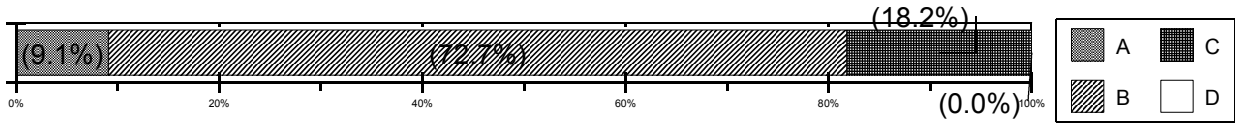
5 子どもたちは、進んであいさつをすることができる。[AB計：82%]



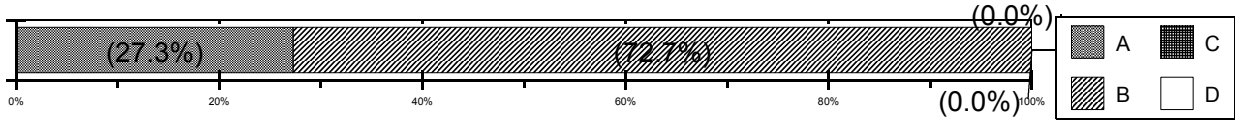
6 子どもたちは、友達の立場や気持ちを考えた言動ができている。[AB計：83.3%]



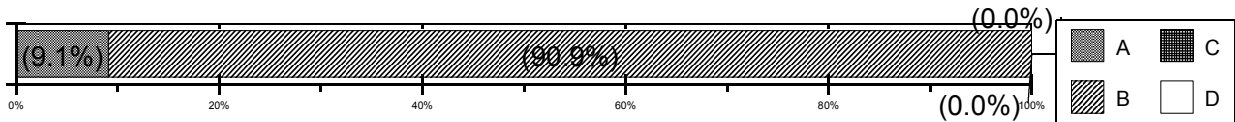
IV 子どもたちの健康づくりについて
7 子どもたちは、規則正しい生活をしている。[AB計：81.8%]



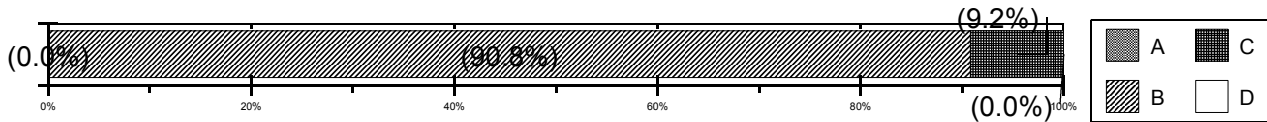
8 子どもたちは、学校で進んで遊んだり運動したりしている。[AB計：100%]



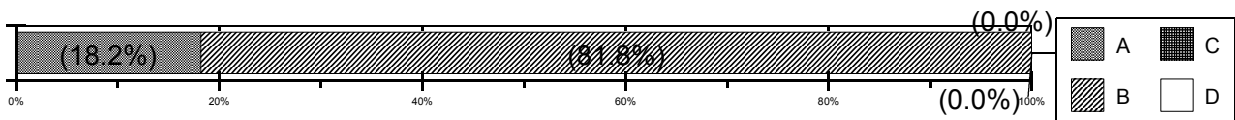
V 子どもたちの安全確保について
9 学校の設備・施設は安全である。[AB計：100%]



10 子どもたちは、交通ルールを守って歩行したり自転車に乗ったりしている。[AB計：90.8%]



VI 子どもたちの将来への夢や希望について
11 子どもたちが自ら将来について考える機会を設けている [AB計：100%]



4 結果の考察について

「児童アンケート」「保護者アンケート」「職員アンケート」のAとBの合計を見ますと、保護者の「学校と保護者との連携」に関しては、「学校の取組や予定、様子などがわかる」97.6%「学校行事、懇談会に参加している」92%「連絡や相談がしやすい」92.5%と高い数値で肯定的に評価をいただいております。本校の教育活動に対して、様々な形でご理解とご協力をいただいていることに感謝いたします。こうした良好な関係を大切に、引き続き保護者の皆様との連絡・連携の強化を図っていきたく存じます。

「家庭での学習・読書」76.6%、「将来の夢や希望」77.2%と保護者アンケートでは低い数値となっています。特に、「進んで学習」では、児童アンケートが69.9%と低い数値を示し、「1時間以内のテレビやゲーム」を実践している児童は、59.6%と、学習や読書との関連性が考えられます。低い数値を示した項目については、本校の課題として真摯に受け止め、保護者の皆様との連携を図りながら、学校として組織的な改善に向けて努力してまいります。学年ごとに手立てを講じて取り組んでまいります。今後も学校教育へのご支援・ご協力をお願いいたします。

5 自由記述のご意見について

・下校時刻が大幅に遅くなるが多々あり、自宅で待っていても事件や事故ではないかと心配です。医療機関の受診予約の時刻や習い事の時刻に遅れて大変困っています。子どもに理由を聞きましたが、授業の終了のずれでの遅れではないようです。週に二日、20分以上も遅くなることもありましたが、特別なことがない限り、下校時間の遅れがないように先生方をお願いします。

→下校時刻については教員間で共通理解を図り、大幅に遅れることがないようにしていきます。万が一、下校時刻が遅くなる場合は、ご家庭に連絡を入れます。

・「ふれあい遠足」の時期を少し早めて実施されてはいかがでしょうか。昨年度は中止、今年度は悪天候でした。団の団結を図るためにもとてもよいイベントだと思います。

→次年度の年間計画を立てる時に、考慮していきたいと思っております。

・授業参観が通年で同じ曜日が多いことや、引き渡し・集団下校の訓練が同じ曜日であるなど、仕事をしている中で休みがとりにくいと感ずることがあります。通年で曜日をバラバラにさせていただけると助かります。関西の地震があった後、通学路や学校周りの危険箇所や注意喚起についての話がないことも不安です。プールの壁はフェンスの根元のコンクリートが割れています。地震前の引き渡しの時に保護者の中でも危ないと話が出ていました。

→次年度の年間計画を立てる時に、曜日の偏りがないように計画を立てたいと思っております。プールの壁など学校の施設の危険箇所については、教育委員会に報告し、修繕の依頼をしております。教育委員会からは、市内の各学校の状況を見て順次修繕を進めていくと聞いております。安全指導につきましては、避難訓練や全校朝会などで児童へ注意喚起を呼び掛けてまいります。